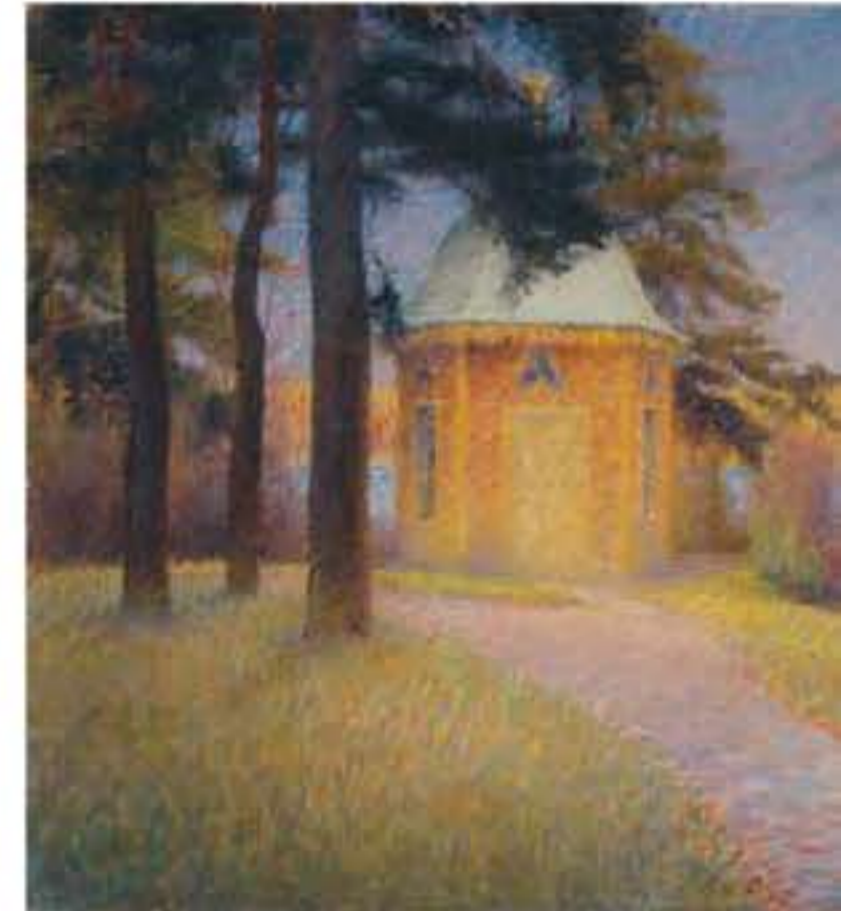


Prins Eugen

De Kunstenaar-Prins te Waldemarsudde



Verdienstelijk schilderende vorstenkinderen zijn geen uitzondering, maar slechts voor weinigen is kunst een roeping. De Zweedse Prins Eugen (1865-1947) is de uitzondering. Hij was een revolutionair kunstenaar met een stijlgevoel en kleurgebruik dat dat van zijn tijdgenoten ver oversteeg. Dit maakt hem met de Noor Edvard Munch en de Finnen Akseli Gallen-Kallela en Hugo Simberg tot een van Scandinavië's meest fascinerende schilders.

WALDEMARSUDDE

Het grootste verschil met de hierboven genoemde grote drie is dat het terrein van de Prins niet de mens, maar het magische Zweedse landschap is. Voor hij zijn artistieke identiteit volledig kon ontwikkelen moest de Prins echter eerst de juiste locatie vinden, om de inspiratie onbegrensd te laten vloeien. Die vond hij toen hij medio 1892 enkele kamers in het landhuis Waldemarsudde huurde. Een excerpt uit een brief uit 1892 van Prins Eugen verstuurd vanuit Waldemarsudde:

'Het land rondom Waldemarsudde is onbeschrijfelijk mooi en ik wacht nu alleen nog op een paar sprankjes zon en het gouden avondlicht, dan zal ik eindelijk iets fatsoenlijks scheppen.'

Tegen het eind van dat decennium kon de Prins het landgoed verwerven. Vanaf 1900 werden de in Zweden befaamde terrassen aangelegd en liet hij het huidige huis op de top van de heuvel verrijzen, met uitzicht over de baai en Stockholm aan de overzijde. Hij liet het huis met zijn omvangrijke kunstcollectie na aan de staat en sindsdien doet het dienst als museum.

DE KUNSTENAAR-PRINS

Prins Eugen werd geboren als vierde zoon van de hertog en hertogin van Östergötland, de latere koning Oscar II en koningin Sophia. Tijdens zijn studie aan de Universiteit van Uppsala, besloot hij zijn leven serieus aan de schilderkunst te wijden. Dat viel thuis niet in goede aarde, want kunst was in koninklijke kringen niet meer dan entertainment. Toch lukte het Eugen zijn ouders te overtuigen en de jaren 1887 tot 1889 bracht hij door in Parijs.

STUDIEJAREN

Al in 1889 werd hij het eerste ereid van de Academie voor Beeldende Kunsten in Stockholm en kreeg hij een hoge functie in de Nationale Raad die kunst aankocht voor regeringsgebouwen en musea. De benaming professioneel kunstenaar beperkte zich overigens tot de zomermaanden, want daarbuiten was de Prins gewenst op het politieke speelveld. Als diplomaat bemiddelde hij

in allerlei internationale kwesties. Toch groeide hij in de jaren negentig van de negentiende eeuw uit tot de meest vooraanstaande romantische landschapsschilder van Zweden, die grote invloed uitoefende op de ontwikkeling van andere kunstenaars. Invloeden uit zijn Parijse leerjaren gloorden nadrukkelijk aan de horizon. De vroege impressionisten vormen een achtergrond, Monet kijkt over zijn schouder mee. Het licht komt van de vroege symbolisten en soms, zoals in zijn nocturnes, toont de Prins zich een vroeg bewonderaar van Vincent van Gogh.

ÖSTERGÖTLAND

Na meer dan vijftien zomers in Tyresö, zag de Prins in 1915 de weg naar artistieke vernieuwing opdoemen in de landschappen van Östergötland. Het resulteerde in beroemde schilderijen als 'Regen op Omberg' en 'Jagende wolken'. Door de toevallige omstandigheid van de spanningsboog van zijn artistieke leven, maakte de Prins de transitie van de negentiende eeuw naar die van de nieuwe wereldorde van na de Eerste en Tweede Wereldoorlog mee. Hij heeft mogelijk Van Gogh persoonlijk ontmoet en zag vervolgens kubisme, expressionisme en de keur aan -ismes uit de eerste helft van de twintigste eeuw opkomen. Zijn artistieke ontwikkeling getuigt van kennis van het nieuwe. Met name elementen van het symbolisme vinden hun weg in zijn landschappen. Maar bovenal blijft de Prins zichzelf trouw. Hij kon dat doen omdat de noodzaak

tot verkopen ontbrak, een van de frukende factoren in de ontwikkeling van de Scandinavische kunst, die in essentie werd beheerst door een verzamelaarsmarkt waarin de klant koning was. Het leidde in Denemarken tot een hausse aan onbeduidende sociale huis- tuin- en keukenschilderijen, een gegeven waar ook de andere Scandinavische landen buiten de beroemde uitzonderingen mee worstelden.

MECENAS

Waldemarsudde is vanwege het landschap, het uitzicht en het landhuis, maar ook vanwege de kunst van tijdgenoten die de Prins als mecenas aan zich bond, een bezoek meer dan waard. Onder de genoemde ruim 2.500 kunstwerken bevindt zich werk van onder anderen Ernst Josephson, Karl Nordström, Richard Bergh, Nils Kreuger, Eugène Jansson en Bruno Liljefors.

**PERMANENTE TENTOONSTELLING
PRINS EUGENS WALDEMARSUDDE
PRINS EUGENS VÄG 6, STOCKHOLM (S)
INFO: WWW.WALDEMARSUDDE.SE**

Helene Schjerfbeck

De Helene Schjerfbeck (1862-1946) tentoonstelling die in Finland begon, is deze maanden te zien in Waldemarsudde, Stockholm. Schjerfbeck is een van de beroemdste Scandinavische kunstenaressen. Haar moeder stimuleerde haar zich te ontwikkelen, waarna ze in 1880 internationaal doorbrak toen haar poëtische werk werd gepresenteerd op de Parijse Salon.



**T/M 24 FEBRUARI
PRINS EUGENS WALDEMARSUDDE
PRINS EUGENS VÄG 6, STOCKHOLM (S)
INFO: WWW.WALDEMARSUDDE.SE**

Lars Jonsson

Kunstenaar Lars Jonsson (1952) presenteert op Waldemarsudde 150 schetsen en schilderijen. Zijn thema's haalt hij uit de ongerepte natuur van het Noorden: van Zuid-Gotland tot de afgelegen gebieden van Antarctica en de Noordpool. Dieren, vogels in het bijzonder, vormden van kinds af aan het centrale thema in zijn werk. Met het ontwikkelen van zijn aquareltechniek ontwikkelde hij ook zijn ornithologische kennis.



**T/M 20 JANUARI
PRINS EUGENS WALDEMARSUDDE
PRINS EUGENS VÄG 6, STOCKHOLM (S)
INFO: WWW.WALDEMARSUDDE.SE**

Danish and Nordic Art 1750-1900

Het Statens Museum for Kunst heeft de grootste collectie Deense schilderkunst in huis. Van de geboorte van Deense kunst via de Deense Gouden Eeuw naar het modernisme. De grote namen hier zijn Abildgaard, Eckersberg, Købke, Ring en Hammershøi. Kenmerkend is de vroege interesse in het dagelijks leven en de maatschappijkritische houding: Deense kunst is socialistische kunst.

**PERMANENTE TENTOONSTELLING
STATENS MUSEUM FOR KUNST
SØLVGADE 48-50, KOPENHAGEN (DK)
INFO: WWW.SMK.DK**



Hirschsprung Collection

Heinrich Hirschsprung (1836-1908) was een Deense tabaksmagnaat die zijn geld vanaf 1866 investeerde in het verzamelen van Deense kunst. Hij omringde zich met kunstenaars als Wilhelm Marstrand, Frederik Vermehren, Otto Bache, Kristian Zahrtmann en Frants Henningsen. Zijn buitenhuis doet sinds 1911 dienst als museum, met daarin natuurlijk de collectie.

**PERMANENTE TENTOONSTELLING
STOCKHOLMSGADE 20, KOPENHAGEN (DK)
INFO: WWW.HIRSCHSPRUNG.DK**



Strindberg Museum

De Zweedse schrijver August Strindberg (1849-1912) verbleef de laatste jaren van zijn leven in zijn 'Blauwe Toren' te Stockholm. Met zijn bescheiden drie kamers en een bibliotheek op zolder, vormt het tegenwoordig het Strindberg Museum. Behalve een schrijver blijkt Strindberg ook een verdienstelijk schilder en experimenteel fotograaf te zijn geweest.

**PERMANENTE TENTOONSTELLING
STRINDBERGSMUSEET
DROTTNINGGATAN 85, STOCKHOLM (S)
INFO: WWW.STRINDBERGSMUSEET.SE**



Gallen-Kallelan House Museum

Akseli Gallen-Kallela (1865-1931) is Finlands bekendste schilder, vermaard vanwege zijn schilderijen naar aanleiding van het lokale mythische heldenepos de Kalevala. Het museum toont hem als dandy, avonturier, held, poseur en revolutionair kunstenaar. Zowel zijn werk, zijn persoonlijkheid als het fascinerende huis bij het meer dat nu het museum uitmaakt intrigeren.

**PERMANENTE TENTOONSTELLING
GALLEN-KALLELAN HOUSE MUSEUM
GALLEN-KALLELAN TIE 27, ESPOO (FIN)
INFO: WWW.GALLEN-KALLELA.FI**

